



# **Gebruiksaanwijzing**

## **klemmen voor ankers met ronde kop**

### **(Kogelkopankerlem type KKAK)**

Lees eerst de gebruiksaanwijzing vooraleer het voorwerp wordt geplaatst, geïnstalleerd en in gebruik genomen.

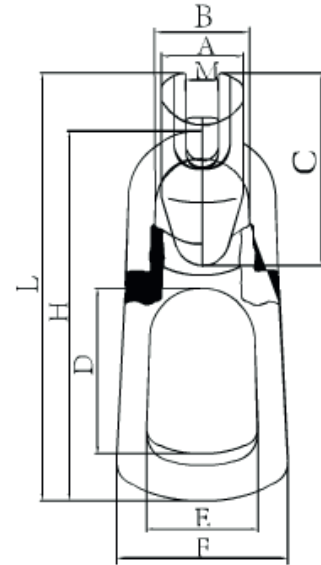
Dat is veiliger voor uzelf en u voorkomt onnodige schade aan het materiaal.

# Kogelkopankerklam

## #1 Afmetingen en cap

Type	Gewicht (kg)	N <sub>r,adm</sub> (kN)	V <sub>r,adm</sub> (kN)
prefkka1.0-1.3T	0,865	13	6.5
prefkka 1.5-2.5T	1,500	25	12.5
prefkka 3.0-5.0T	3,100	50	25
prefkka 6-10T	8,770	100	50
prefkka 12-20T	22,00	200	100

Type	A ±1 (mm)	B ±1 (mm)	C ±2 (mm)	D ±1 (mm)	E ±1 (mm)	F ±1 (mm)	H ±1 (mm)	M ±2 (mm)	L ±2 (mm)
prefkka1.0-1.3T	34	42	80.4	70.5	45	73	157	11.5	181
prefkka 1.5-2.5T	42	49	99	85	57	88	190	16	220
prefkka 3.0-5.0T	55	70	133	88	69	110	233	22	271
prefkka 6-10T	74	92	176	116	83	161	336.5	30	386
prefkka 12-20T	110	114.5	228	133.5	107.5	182	437	42	497



## #2 Materiaal samenstelling

Beugel gemaakt uit gesmeed staal, klem gemaakt uit gehard gietstaal.  
Beide zijn elektrolytisch verzinkt

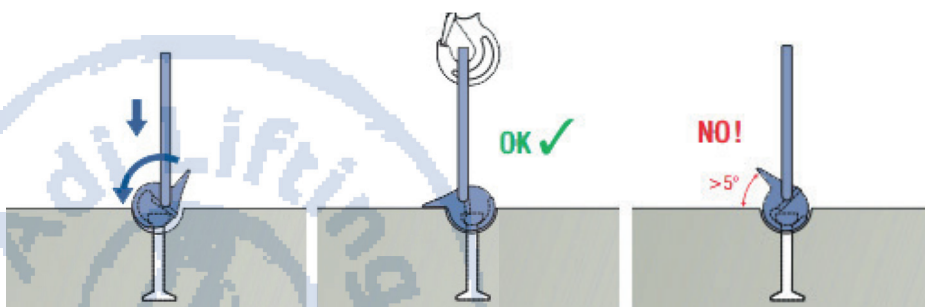
## #3 Toepassing

De hijsklemmen type KKAK zijn ontworpen voor het transporteren van prefab elementen en worden gebruikt op ankers met ronde kop type KKA. Koppelen en loskoppelen kan met één hand gebeuren. Men kan deze klem axiaal, diagonaal en lateraal belasten.

Het gebruik van de hijsklemmen en ankers met ronde kop vereist het gebruik van de bijhorende uithouders. Deze zorgen ervoor dat het anker in de juiste positie zit en dat het veilig aankoppelen kan gebeuren tussen anker en klem.

### #3.1 Koppelen

De hijsklem wordt over het anker gepositioneerd. De opening van de klem wordt over het anker geschoven. De klem wordt gesloten door de lip op de klem in tegenovergestelde richting van de beugel naar beneden te sluiten op het anker. De hefkop is gesloten als de lip de beton raakt.



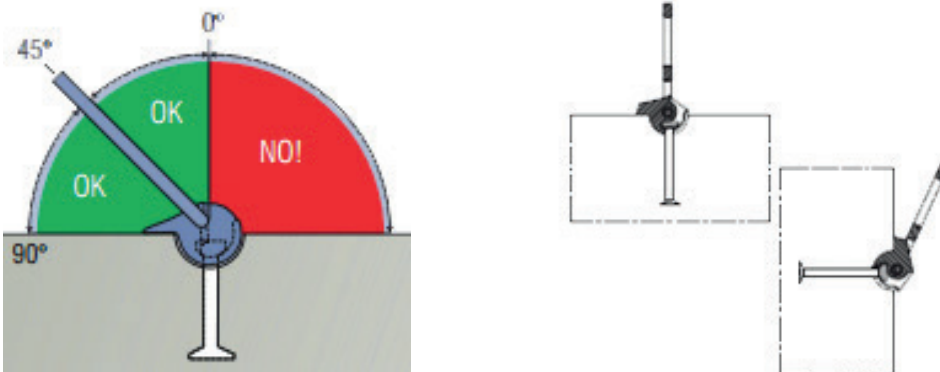
# Kogelkopankerlem

## #3.2 Hijsen en draaien

De hefkop is zodanig gemaakt dat het ongewild loskoppelen onmogelijk is. Tijdens het hijsen moet aandachtig bekeken worden dat de lip in de richting van de kracht wijst.

De klem kan gebruikt worden bij axiaal, diagonaal en lateraal hijsen.

Bij het draaien van stukken is het opnieuw van het grootste belang dat de lip in de richting van de kracht wijst.



## #3.3 Ontkoppelen

Bij het ontkoppelen is het van belang dat het werkstuk op grond staat en dat de volledige belasting van de klem weg is. De klem kan nu worden weggenomen door de lip in de tegenovergestelde richting te draaien en zo van het anker af te nemen.

## #4.1 Beperkingen

Opslag van de klemmen moet in een droge overdekte en gesloten werkplaats zijn. Het buiten stockeren van de klemmen zorgt voor een gereduceerde weerstand tegen corrosie. Zorg dat het materiaal op een degelijke goede manier gesorteerd is, dit vermijdt schade en foutief gebruik. Contact met chemische producten zoals zuren, chemicaliën, pekels, ... is verboden. Alle contact of werken in een omgeving die de klemmen kunnen aantasten is verboden.

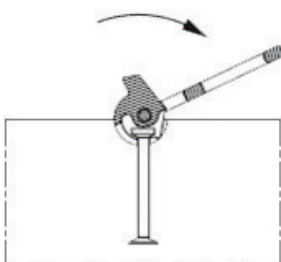
Het gebruik van beschadigde of af te keuren klemmen is niet toegestaan

Het proberen herstellen, vervormen, lassen, verwarmen of gelijk welke andere vorm van verandering aan de klem is niet toegestaan en kan leiden tot zeer snelle en bruiske breuken.

De klemmen moeten voor een eerste gebruik door een erkend organisme in dienst gesteld zijn dit om de veiligheid te garanderen volgens de geldende wetgeving.

De klemmen moeten steeds in grote overeenkomen met de daar bijhorende ankers

Het juiste type haak moet worden gebruikt, het is belangrijk dat de steun die de haak biedt voldoende groot is. Indien de haken te klein zijn of een te scherpe rand hebben gaan de beugels héél snel vervormd en of beschadigd raken met uitdienstneming tot gevolg. Sommige hijsklemmen zijn zwaar. Indien deze op iets of op iemand vallen kunnen ze veel schade of letsel aanbrengen. De klemmen enkel gebruiken in een veilige werkomgeving.



Voor men met de hijsklemmen gaat werken is het belangrijk steeds na te kijken of er geen slijtage op de klem is, geen vervormingen, breuken, scheuren, schade aan de lip en of de breedte van de gleuf van de klem nog steeds binnen tolerantie is.

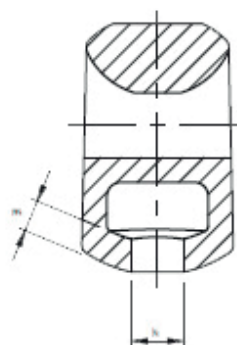
# Kogelkopankerkl

## #4.2 Bij controle moet rekening gehouden worden op volgende punten:

- Zoals alle hijsmaterialen moeten de klemmen bij de periodieke controle door een onafhankelijk keuringsorganisme worden nagekeken en gekeurd. Het gemengd gebruiken van klemmen van verschillende leveranciers is gevaarlijk aangezien er een verschil in de afmetingen kan zijn.
- Op alle vervormingen, slijtage, breuken, scheuren en schade op de beugel of klem.
- Indien de markeringen op de klemmen onleesbaar worden is het hijswerktuig te vervangen.
- Af te keuren indien de beugel is uitgerokken onder of boven, of verdund aan de zijden.
- Indien de opening van de klem meer dan 1mm groter is dan voorgeschreven
- Roest inslag

## #4.3 Afkeurmaten klem

Type klem	Maximum h (mm)	Minimum m (mm)
prefkka1.0-1.3T	12.5	5.5
prefkka 1.5-2.5T	17	7.5
prefkka 3.0-5.0T	23	9.0
prefkka 6-10T	31	12.5
prefkka 12-20T	43	19.0



## #5.0 Identificatie

De beugel en hefkop zijn beide voorzien van de nodige markeringen. Deze markering bevatten volgende gegevens

- Fabrikant
- Veilig werkbereik van de klem
- Type
- CE
- Bouwjaar
- Serienummer

Adi Lifting

T +32 (0) 52/43.02.22  
F +32 (0) 52/43.01.44

www.adilifting.be  
info@adilifting.be

Moleneinde 54  
9200 Dendermonde België